

Namaste Gumda Suisse
Association à but non lucratif reconnue
d'utilité publique

Projet d'assainissement du réseau d'eau grise
de Machhakhola, Darche 5, Gorkha, Nepal



Auteur: Alain Pipoz Président Namasté Gumda – mai 2026
Avec le soutien de Lopsang Chiring Sherpa

Table des matières

Table des matières	2
1. Introduction.....	3
2. Valeurs, but et objectif de l'association	4
2.1 Valeurs.....	4
2.2 But.....	4
2.3 Objectif.....	4
3 Situation	5
3.1 Emplacement	5
3.2 Population totale.....	5
3.3 Note d'impact stratégique	5
4 État actuelle	6
4.1 Situation des écoulements actuels	6
4.2 Problèmes sanitaires et environnementaux.....	6
5 Aspects fonciers et juridiques.....	6
5.1 Statut juridique et propriété.....	6
5.2 Accessibilité et logistique	7
6 Budget et contributions	7
6.1 Contribution des collectivités locales.....	7
6.2 Contribution de la communauté	7
6.3 Attentes envers l'ONG internationale partenaire	8
7.4 Surveillance et vérification des normes	8
7.5 Budget de construction	8
7.6 Plan de Financement	8
8 Durabilité et entretien.....	9
8.5 Pérennité technique de l'infrastructure	9
8.6 Organisation de l'entretien courant.....	9
8.7 Appropriation communautaire et durabilité sociale	9
9 Gestion des risques	9
9.5 Analyse SWOT	10
9.6 Recommandations.....	10
10 Conclusion	11
11 Table des annexes.....	12
Annexe 1 Lettre de demande officielle de la municipalité.....	12
Annexe 2 Situation géographique	12
Annexe 3 Devis	12
Annexe 4 Plans	12

1. Introduction

Le village de Machhakhola, situé dans la municipalité rurale de Dharche (district de Gorkha, Népal), fait face depuis plusieurs années à une dégradation progressive de ses conditions sanitaires et de mobilité en raison de l'absence d'un système de drainage fonctionnel le long de son axe principal. Sur le tronçon reliant le poste de police à l'école, les eaux grises et les eaux de pluie s'écoulent actuellement à ciel ouvert, provoquant stagnation, nuisances olfactives et risques sanitaires importants. Comme le souligne le document préliminaire, plusieurs sections présentent « une stagnation, une accumulation de sédiments et un blocage partiel », tandis que les eaux contaminées s'écoulent directement sur la voie, entraînant « présence d'odeurs, d'insectes et de risques de maladies hydriques ».

Cet axe constitue pourtant un passage vital pour les élèves, les familles riveraines et les randonneurs empruntant le circuit du Manaslu. L'état actuel du fossé et de la chaussée entraîne des conditions dangereuses, notamment en saison des pluies, où la route devient boueuse et dangereuse et où les escaliers en pierre deviennent glissants. La municipalité et la communauté locale identifient unanimement ce tronçon comme prioritaire pour la santé publique, la sécurité et l'amélioration du cadre de vie.

Face à cette situation, la municipalité de Dharche et Namaste Gumda Suisse envisagent la construction d'un système de drainage enterré, comprenant un canal en maçonnerie ou en béton, des regards de visite tous les 20 mètres et une chambre de désensablement. Cette solution répond à une urgence sanitaire avérée, la municipalité signalant un risque élevé d'épidémies hydriques pour les habitants. Le projet s'inscrit également dans une dynamique communautaire forte, les résidents exprimant une perception « très positive » et considérant l'intervention comme essentielle pour la propreté et la sécurité du village.

La présente étude vise à documenter l'état actuel, analyser les besoins techniques, préciser les contraintes locales, définir la solution d'assainissement la plus adaptée et établir les bases du financement conjoint entre la municipalité, Namaste Gumda et la communauté. Elle constitue un outil de planification, de coordination et de décision pour garantir une mise en œuvre efficace, durable et conforme aux attentes locales.

2. Valeurs, but et objectif de l'association

2.1 Valeurs

Namasté Gumda a la conviction que tous les êtres humains ont droit à un niveau de vie minimum. Nous défendons le principe d'une répartition des richesses de notre monde, de la diminution de la pauvreté, de l'accès à l'éducation et à la santé.

Il est pour nous primordial de faire participer les populations bénéficiaires aux processus de développement et à la réalisation de nos projets, car en les impliquant ils se sentiront pleinement concernés. Nous souhaitons que les hommes et les femmes de la communauté soient responsables dans la plus grande partie des cas de l'évaluation, de la décision et de la gestion des projets que nous finançons.

2.2 But

Notre but est avant tout de répondre aux besoins des populations locales du Népal afin d'apporter notre soutien dans la réalisation de projets infrastructurels, éducatifs et sociaux.

Beaucoup d'ONG originaires de nombreux pays occidentalisés sont présentes au Népal et leur coordination n'est pas chose aisée. Pour cette raison, nous créons de nombreux contacts avec ces dernières, afin d'éviter au maximum les risques de doublons.

Bien que la situation politique au Népal soit difficile et susceptible de changer rapidement, il nous importe quand cela est nécessaire, d'obtenir l'acceptation et l'autorisation des autorités locales, car sans leur consentement, notre action à long terme serait compromise.

Afin de nous soutenir dans ces démarches, nous pouvons compter sur l'aide et l'engagement de nos partenaires locaux qui connaissent parfaitement les besoins et coordonnent nos activités sur place.

2.3 Objectif

Notre objectif vise à améliorer la vie sociale et infrastructurelle des villages. Pour ce faire, nous réalisons des projets en lien avec la vie familiale et publique, l'éducation et la santé. Chaque projet que nous finançons doit répondre à des critères tels que : utilité, coûts, délais, suivis, pour ne citer que les principaux. Ils doivent également correspondre à un besoin réel et apporter une plus-value pour les populations et la communauté.

Les demandes émanant de nos partenaires locaux sont analysées et validées par le comité de l'association. Si elles répondent à nos critères, le processus de projet est alors engagé.

3 Situation

Cette section présente la situation générale dans laquelle s'inscrit le projet. Elle décrit les caractéristiques géographiques, sociales et infrastructurelles de Machhakhola afin de comprendre les conditions locales, les contraintes existantes et les besoins auxquels l'intervention doit répondre. Cette mise en contexte offre les éléments essentiels pour analyser l'état du tracé et orienter les choix techniques à venir.

3.1 Emplacement

Machhakhola est un village situé dans la municipalité rurale de Dharche, dans le district de Gorkha, province de Gandaki, au Népal. Implanté le long de l'axe principal qui relie les différents villages, il constitue un point de passage essentiel pour les habitants, les élèves et les randonneurs du circuit du Manaslu.

Le projet concerne spécifiquement le tronçon compris entre le poste de police et l'école, situé sur la rue principale du village. Selon l'étude préliminaire, cette section représente environ 200m de long. Ce segment concentre les principaux flux piétons et présente les problèmes de drainage les plus critiques.

3.2 Population totale

La population locale est composée principalement de communautés Gurung et Magar, établies depuis plusieurs générations dans cette vallée. Bien qu'aucun recensement officiel spécifique au village ne soit publié, les estimations issues des données locales et des infrastructures existantes indiquent une population d'environ 500 habitants, répartis le long de la rue principale et des quartiers adjacents. L'école du village accueille environ 100 élèves, ce qui confirme une proportion importante d'enfants et de familles dans la zone concernée par le projet. Machhakhola accueille également un flux quotidien de randonneurs, puisqu'il constitue l'un des premiers points d'étape du circuit du Manaslu, augmentant ponctuellement la population présente sur le site. Le centre du village attire également des habitants des localités voisines grâce à la présence d'une banque et d'une pharmacie, deux services rares dans cette partie de la vallée. Ces infrastructures renforcent le rôle de Machhakhola comme pôle local, augmentant ponctuellement la fréquentation et l'activité autour de la rue principale.

3.3 Note d'impact stratégique

Le projet d'assainissement du tronçon central de Machhakhola revêt une importance stratégique majeure pour le développement local. Situé au cœur du village, ce secteur concentre plusieurs fonctions essentielles : services administratifs, activités commerciales, accès aux infrastructures scolaires et présence de services rares dans la vallée tels qu'une banque et une pharmacie, qui attirent régulièrement des habitants des localités voisines. Cette centralité fait de Machhakhola un pôle de services pour une partie significative de la vallée de la rivière Budhi Gandaki.

L'amélioration du drainage sur cet axe renforce la capacité du village à accueillir ces flux quotidiens, tout en soutenant son rôle croissant dans l'économie locale. Le projet contribue également à sécuriser un passage clé du Circuit de Trek du Manaslu, dont la fréquentation soutient les commerces et les hébergements du village. En consolidant l'accessibilité et la qualité des infrastructures, l'intervention renforce l'attractivité de Machhakhola comme point d'étape fiable et accueillant.

Au-delà des bénéfices immédiats, ce projet constitue un levier structurant pour la planification future : il crée une base technique durable, améliore la résilience du village face aux aléas climatiques et s'inscrit dans une dynamique de coopération entre la municipalité, la communauté et Namaste Gumda Suisse. En ce sens, il représente un investissement stratégique pour la santé publique, la mobilité, l'économie locale et la capacité du village à se projeter dans un développement maîtrisé.

4 État actuelle

Le présent chapitre dresse un état des lieux précis du tronçon concerné par le projet d'assainissement. Il vise à documenter les conditions actuelles du drainage, les dysfonctionnements observés et leurs conséquences sur la vie quotidienne des habitants. Cette analyse repose sur les observations de terrain, les échanges avec la communauté et les informations fournies par la municipalité. Elle permet d'identifier les contraintes techniques, sanitaires et environnementales qui justifient l'intervention proposée, et constitue la base factuelle nécessaire à la planification du projet.

4.1 Situation des écoulements actuels

Le tronçon concerné présente un système de drainage à ciel ouvert, discontinu et partiellement obstrué. Le fossé existant, d'une longueur totale estimée entre 170 et 200 m, montre des variations importantes de largeur (30 à 50 cm) et de profondeur (30 à 60 cm). Plusieurs sections sont effondrées ou encombrées par des dépôts de sédiments, voire inexistantes, créant des zones d'eaux stagnante. Les eaux grises issues des robinets publics et privés s'y déversent directement, auxquelles s'ajoutent les eaux pluviales durant la mousson. L'absence de couverture et la discontinuité du canal aggravent les phénomènes de stagnation et de dégradation de la chaussée.

4.2 Problèmes sanitaires et environnementaux

L'état actuel du drainage expose la population à des risques sanitaires récurrents. Les eaux stagnantes favorisent la prolifération de moustiques et d'insectes, augmentant les risques de dengue, diarrhée, choléra et autres maladies hydriques. La présence de rongeurs, notamment dans les zones où les déchets s'accumulent, accentue les nuisances et les risques de contamination. Les odeurs sont particulièrement fortes en saison sèche et au début de la mousson, avant que les premières pluies ne rincent le système. Le passage du fossé à proximité des habitations, des commerces et des points d'eau accroît la vulnérabilité des résidents, en particulier des enfants et des personnes âgées.

5 Aspects fonciers et juridiques

Cette section documente la sécurité juridique du site et la logistique technique nécessaire pour maintenir une chaîne d'approvisionnement médical et des voies d'évacuation d'urgence dans un environnement de haute altitude et sujet aux catastrophes.

5.1 Statut juridique et propriété

Le tracé concerné par le projet d'assainissement se situe intégralement sur le domaine public de la municipalité rurale de Dharce. La rue principale, le fossé existant et les abords immédiats relèvent de la compétence administrative de la municipalité, qui en assure la gestion, l'entretien et l'autorité réglementaire. Aucun droit privé, servitude foncière ou empiètement individuel n'a été identifié sur la portion comprise entre le poste de police et l'école, ce qui garantit la faisabilité juridique du projet.

Le terrain ne fait l'objet d'aucun litige connu, ni de revendication communautaire ou familiale. Les infrastructures existantes notamment les conduites d'eau potable mentionnées dans l'étude préliminaire sont également situées sur le domaine public, ce qui permet une coordination technique sans contrainte foncière. L'absence de plan directeur officiel dans le village n'affecte pas la légitimité du projet, les voies et systèmes de drainage suivant traditionnellement le tracé historique du village.

La municipalité a confirmé sa compétence et son accord pour la réalisation des travaux, conformément aux dispositions locales en matière d'aménagement et d'assainissement. Le projet peut ainsi être mis en œuvre sans procédure d'acquisition foncière, sans négociation de droits d'usage et sans modification du statut juridique du terrain.

5.2 Accessibilité et logistique

Le tracé proposé bénéficie d'une accessibilité directe grâce à son implantation le long de la rue principale de Machhakhola, axe structurant du village. Cette configuration facilite l'acheminement des matériaux, l'intervention des équipes locales et la coordination avec les services municipaux. Les travaux peuvent être réalisés sans interruption majeure des circulations, à condition d'adopter une planification progressive par segments, permettant de maintenir un passage piéton sécurisé durant toute la durée du chantier.

L'accès pour les véhicules de transport de matériaux est possible depuis la route qui relie Machhakhola aux localités voisines. Les matériaux disponibles localement notamment le sable, les pierres et le bois pour les structures temporaires réduisent les besoins logistiques externes et limitent les coûts de transport. La présence d'équipes de construction locales constitue également un atout, permettant une mobilisation rapide et une adaptation aux contraintes du terrain.

Une coordination étroite entre la municipalité et les responsables communautaires sera nécessaire pour organiser les phases de travaux, gérer les flux piétons, et garantir la continuité des services essentiels, notamment l'accès à l'école, à la banque et à la pharmacie. La période idéale pour l'exécution du chantier demeure la saison sèche, afin de limiter les risques liés aux pluies et d'assurer une progression efficace des travaux.

6 Budget et contributions

Cette partie présente l'organisation financière du projet ainsi que la contribution de chaque acteur impliqué. Elle met en lumière la répartition des coûts, les engagements respectifs de la municipalité, de la communauté et de Namaste Gumda Suisse, et les ressources mobilisées pour assurer un financement cohérent et durable. Elle offre ainsi une vision claire du montage financier qui rend possible la réalisation du drainage.

6.1 Contribution des collectivités locales

La municipalité rurale de Dharche a alloué un budget de 1 500 000 NPR destiné à l'amélioration du drainage. Bien que ce montant ne couvre pas l'ensemble du tronçon prioritaire, il constitue une base financière importante pour la partie inférieure du projet. La municipalité s'engage également à fournir un appui technique via son ingénieur, à coordonner les travaux sur le domaine public et à assurer le suivi administratif. Cette contribution confirme la volonté des autorités locales d'intégrer le projet dans leur stratégie d'assainissement et de renforcer la résilience du village face aux risques sanitaires et climatiques.

6.2 Contribution de la communauté

La communauté de Machhakhola joue un rôle central dans la mise en œuvre du projet. Les habitants s'engagent à fournir une main-d'œuvre locale, notamment pour les tâches de soutien, le transport manuel des matériaux, la préparation du terrain et l'assistance aux équipes techniques. Ils assureront également une surveillance quotidienne du chantier, facilitant la coordination et la résolution rapide des imprévus. À long terme, la communauté participera à l'entretien du système, conformément au plan local prévoyant des inspections biennuelles et des actions de nettoyage. Cette implication renforce l'appropriation du projet et garantit sa durabilité.

6.3 Attentes envers l'ONG internationale partenaire

Namaste Gumda Suisse intervient comme partenaire principal pour le financement du tronçon prioritaire situé sur la partie supérieure (environ 150m). L'organisation apporte un soutien financier complémentaire indispensable pour couvrir les sections non financées par la municipalité, ainsi que les éléments techniques essentiels tels que les regards, les dalles de couverture et la chambre de désensablement. Elle assure également une supervision technique en collaboration avec l'ingénieur municipal, ainsi qu'une coordination étroite avec les autorités locales et la communauté. Cette contribution permet de garantir la qualité des travaux, la cohérence du tracé et la conformité aux standards techniques requis.

7.4 Surveillance et vérification des normes

Afin de garantir que le chantier respecte les normes locales et gouvernementale le mécanisme de surveillance suivant est mis en place :

- **Autorité de vérification** : le bureau de quartier servira d'organisme de surveillance principal pour le chantier de Machhakhola.
- **Assurance qualité** : des représentants techniques du bureau de quartier et du service d'ingénierie de la municipalité rurale effectueront des visites sur place afin de vérifier que les travaux sont conformes aux spécifications de conception.

7.5 Budget de construction

Le budget nécessaire pour finaliser le projet se monte à NPR 3'567'631.-. Au taux de change actuel le financement attendu pour Namaste Gumda est de CHF 18'300.-

Nous devons toutefois tenir compte des imprévus extérieurs au chantier. Bien que le taux de change soit favorable depuis plusieurs années, le contexte géopolitique mondial reste instable et un renversement de tendance pourrait survenir, avec un impact direct sur le coût final du projet. Par prudence, nous intégrons donc une marge d'augmentation potentielle de +5 %, en plus des imprévus déjà inclus dans les coûts de construction ce qui nous amène à un budget de 19'000.-. Cette approche garantit une planification financière réaliste et protège le projet contre les fluctuations économiques imprévues.

7.6 Plan de Financement

Le financement constitue l'élément déterminant de la mise en œuvre de nos projets.

Nos sources de financement proviennent de donateurs privés, de membres de l'association ainsi que de bailleurs institutionnels sollicités dans le cadre de demandes ciblées. Grâce à l'expérience acquise lors de nos projets antérieurs, nous disposons aujourd'hui d'une vision claire des mécanismes de levée de fonds et des montants habituellement mobilisables.

Sur cette base, nous sommes en mesure d'établir le plan de financement prévisionnel suivant, articulé entre fonds propres, contributions publiques locales et soutien potentiel de partenaires internationaux.

Position	Provenance	Montants
Fonds propres	Fortune	CHF 15'000.-
Fonds privés	Dons individuels, fondations, associations, entreprises.	CHF 4000.-
	Total	CHF 19'000.-

8 Durabilité et entretien

8.5 Pérennité technique de l'infrastructure

Le système de drainage proposé repose sur une structure en béton armé, conçue pour résister aux fortes précipitations de la mousson, aux charges piétonnes et aux variations saisonnières du terrain. Les dalles de couverture, les regards de visite et la chambre de décantation assurent une accessibilité durable pour les opérations de maintenance. L'utilisation de matériaux disponibles localement, combinée à des standards techniques éprouvés, garantit une longévité élevée et une intégration harmonieuse dans l'environnement bâti du village.

8.6 Organisation de l'entretien courant

L'entretien du système sera assuré conjointement par la municipalité rurale de Dharche et la communauté de Machhakhola. Le plan d'entretien prévoit deux interventions annuelles : un nettoyage avant la mousson pour garantir la capacité d'écoulement, et un second après la saison des pluies pour retirer les sédiments accumulés. Les regards de visite permettent un contrôle rapide de l'état du canal, facilitant les interventions ciblées. La communauté s'engage à signaler toute obstruction ou dégradation, assurant une surveillance continue du dispositif.

Le coût total annuel est estimé entre 40 000 et 60 000 NPR, selon l'intensité des pluies et l'évolution de l'usage du tronçon. La municipalité rurale de Dharche prend en charge la plus grande partie de ce budget, conformément à ses responsabilités en matière d'assainissement public. La communauté contribue par une main-d'œuvre locale lors des opérations de nettoyage, réduisant ainsi les coûts directs.

8.7 Appropriation communautaire et durabilité sociale

La participation active des habitants à la construction et à l'entretien renforce l'appropriation locale du projet, condition essentielle à sa durabilité. Les familles riveraines, les responsables communautaires et les usagers quotidiens du tronçon sont impliqués dans la gestion du système, ce qui favorise une vigilance collective et une utilisation responsable. Cette dynamique locale, soutenue par la municipalité et Namaste Gumda Suisse, garantit que l'infrastructure restera fonctionnelle sur le long terme et continuera de répondre aux besoins du village.

9 Gestion des risques

Cette section présente les principaux risques susceptibles d'affecter la mise en œuvre et la durabilité du projet, ainsi que les mesures prévues pour les anticiper, les réduire ou y répondre efficacement. Elle permet d'identifier les vulnérabilités techniques, organisationnelles et environnementales, tout en montrant comment une planification rigoureuse et une coordination locale renforcée contribuent à sécuriser l'ensemble du processus.

9.5 Analyse SWOT

Dans le cadre du projet de Machhakhola, l'analyse SWOT constitue un outil stratégique permettant d'évaluer de manière structurée l'ensemble des facteurs internes et externes susceptibles d'influencer la réussite du projet.

Forces	Faiblesses
<ul style="list-style-type: none"> • Tracé situé au cœur du village, desservant les services essentiels. • Soutien officiel de la municipalité (financement + ingénieur). • Forte mobilisation communautaire pour la main-d'œuvre et l'entretien. • Solution technique durable et adaptée au climat local. • Impact sanitaire immédiat et visible. 	<ul style="list-style-type: none"> • Budget municipal insuffisant pour couvrir l'ensemble du tronçon. • Accès logistique parfois limité, surtout en saison des pluies. • Absence de plan directeur formel pour guider l'aménagement. • Variabilité du terrain pouvant nécessiter des ajustements.
Opportunités	Menaces
<ul style="list-style-type: none"> • Renforcement du rôle de Machhakhola comme pôle local de services. • Amélioration de l'attractivité du village sur le Circuit de Trek du Manaslu. • Développement de compétences locales grâce à la participation communautaire. • Effet levier pour d'autres projets d'infrastructure. • Réduction durable des coûts de maintenance. 	<ul style="list-style-type: none"> • Moussons de plus en plus intenses, risquant d'endommager les infrastructures. • Risque de surcharge du système en cas d'augmentation rapide de la population. • Mobilisation communautaire variable selon les saisons. • Retards logistiques possibles dans la vallée. • Pression touristique générant des déchets supplémentaires.

9.6 Recommandations

Au vu des analyses techniques, sanitaires et stratégiques, il est recommandé de prioriser la réalisation complète du système de drainage, en mobilisant un financement partagé entre la municipalité, la communauté et Namaste Gumda Suisse. Ce segment concentre les flux les plus importants du village et constitue un axe structurant pour l'accès aux services essentiels. Son assainissement aura un impact immédiat sur la santé publique, la sécurité des déplacements et l'attractivité du centre du village.

La mise en œuvre du projet doit s'appuyer sur une coordination étroite entre les autorités locales et les représentants communautaires, afin de garantir une planification efficace, une mobilisation continue de la main-d'œuvre locale et une appropriation durable de l'infrastructure. Il est également recommandé d'intégrer dès le départ un plan d'entretien annuel, assorti d'un budget dédié et d'un calendrier de nettoyage biannuel, afin de préserver la fonctionnalité du système et d'éviter les dégradations coûteuses.

Enfin, le projet représente une opportunité stratégique pour renforcer le rôle de Machhakhola comme pôle de services dans la vallée et comme étape fiable du Manaslu Circuit Trek. Sa réussite pourrait servir de modèle pour d'autres interventions d'assainissement dans les villages voisins. Il est donc recommandé de documenter les étapes du projet, d'impliquer les acteurs locaux à chaque phase et de maintenir un dialogue constant avec la municipalité pour assurer la cohérence des futurs aménagements.

10 Conclusion

Le projet d'assainissement du tronçon central de Machhakhola s'inscrit dans une dynamique de développement local à la fois urgente et structurante. En ciblant un axe qui concentre les principaux déplacements du village accès à l'école, à la banque, à la pharmacie, aux commerces et aux services administratifs il répond à des besoins concrets exprimés par la population et confirmés par les autorités locales. L'état actuel du drainage, marqué par des stagnations d'eau, des nuisances sanitaires et une dégradation progressive de la chaussée, constitue un frein au bien-être des habitants et à l'attractivité du village. L'intervention proposée apporte une réponse technique robuste, adaptée aux réalités climatiques et topographiques de la vallée.

Au-delà de l'amélioration immédiate des conditions sanitaires et de la sécurité des déplacements, ce projet renforce la capacité de Machhakhola à jouer pleinement son rôle de pôle local. En améliorant l'environnement autour des services essentiels et en sécurisant un passage fréquenté par les visiteurs du Manaslu Circuit Trek, il contribue à la vitalité économique du village et à son image auprès des communautés voisines. La collaboration entre la municipalité, la communauté et Namaste Gumda Suisse constitue un modèle de gouvernance locale efficace, fondé sur la complémentarité des ressources, la participation citoyenne et la transparence.

La mise en place d'un plan d'entretien structuré, soutenu par un budget annuel réaliste et une mobilisation communautaire durable, garantit la pérennité de l'infrastructure. Ce projet ne se limite donc pas à une amélioration ponctuelle : il crée les conditions d'un développement harmonieux, résilient et partagé. En consolidant les bases d'un assainissement fiable, il ouvre la voie à d'autres initiatives d'aménagement et contribue à renforcer la confiance entre les acteurs locaux et les partenaires extérieurs.


Ainsi, le projet d'assainissement de Machhakhola représente un investissement stratégique, socialement pertinent et techniquement maîtrisé, qui améliorera durablement la qualité de vie des habitants et soutiendra le développement futur du village.

11 Table des annexes

Annexe 1	Lettre de demande officielle de la municipalité
Annexe 2	Situation géographique
Annexe 3	Devis
Annexe 4	Plans

Annexe 1 – Lettre municipalité

Lettre officielle du bureau de quartier n° 2 de la municipalité rurale de Darche, demandant la construction du nouveau poste de santé de Kerauja et confirmant le soutien au niveau local.




धार्चे गाउँपालिका

DHARCHE RURAL MUNICIPALITY

५ नं वडा कार्यालय

5 No. Ward Office

गुम्दा, गोरखा
Darche Rural Municipality
5 No. Ward Office
Gumda, Gorkha
Gandaki Province, Nepal



गण्डकी प्रदेश, नेपाल।

पत्र संख्या (Reference No.) :- 0821083
चलानी नं. (Dispatch No.) :- 210

Date: 21 Jan 2026

Namaste Gumda Switzerland

Subject: Letter of Appreciation and Request for Budget Allocation for Drainage Construction.

Dear Sir,

With reference to the above subject, we wish to express our heartfelt gratitude for the continuous support and cooperation your organization has provided toward the overall development of this region. The recently completed way section from the Hostel to the school has been finished to an exceptionally high standard. During a recent field inspection, the Chief District Officer (CDO) and their team highly commended the quality of the work. The local residents are deeply grateful to your organization for the selfless service and commitment shown toward our community.

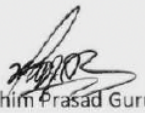
In this regard, we would like to bring a very urgent and sensitive matter to your kind attention. While we understand that the Rural Municipality has allocated a budget of Rs 1500000 (fifteen lakh rupees) and formed a committee for certain development works, we have been informed that no budget has been allocated for the road section spanning from the Police Post to the school.

The lack of a proper drainage system in this specific section has led to the following critical issues:

1. Sewage and contaminated water flow directly onto the way, creating stagnant pools.
2. These stagnant areas have become breeding grounds for flies and insects, resulting in foul odors and environmental pollution.
3. This situation poses a severe health risk to students, teachers, and pedestrians, with a high possibility of the outbreak of waterborne diseases.

Since our coordination with the local government indicates a current lack of sufficient funds to address this specific gap, we earnestly request Namaste Gumda Switzerland to consider allocating of a drainage system from the Police Post to the school.

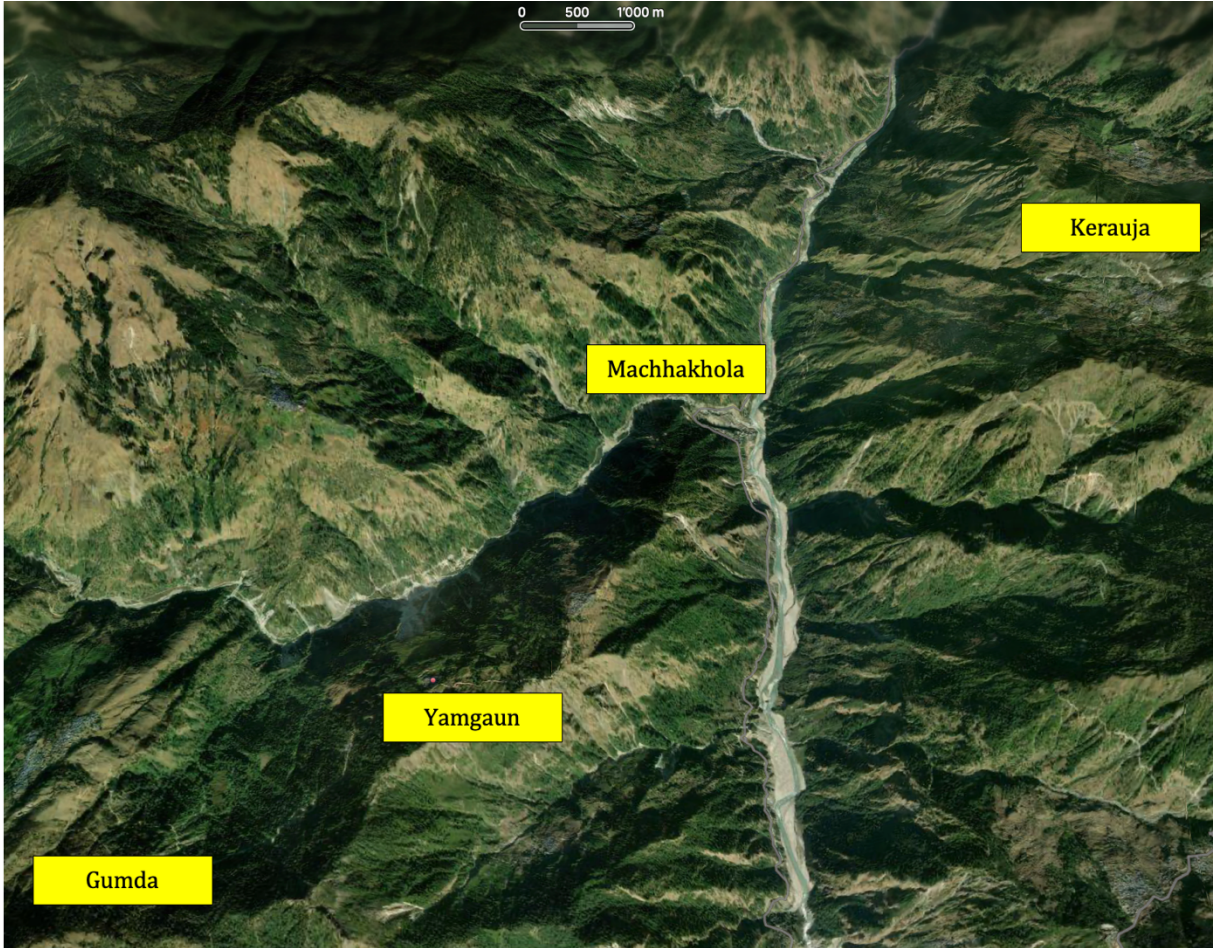
We look forward to your positive response and a continued partnership in the development of this region.



Bhim Prasad Gurung
Ward Chairman
Bhim Prasad Gurung
Ward Chairman

Annexe 2 – Situation géographique

COORDONNÉES GPS à introduire dans Google Maps 28.22967491280961, 84.87327060723793



Tracé prévu pour l'assainissement des eaux grises



Annexe 3 - Devis

Devis concernant la partie prise en charge par Namaste Gumda



OFFICE OF THE MUNICIPAL EXECUTIVE
DHARCHE RURAL MUNICIPALITY
MACHHIKHOLA, GORKHA, GANDAKI PROVINCE
Abstract of Cost

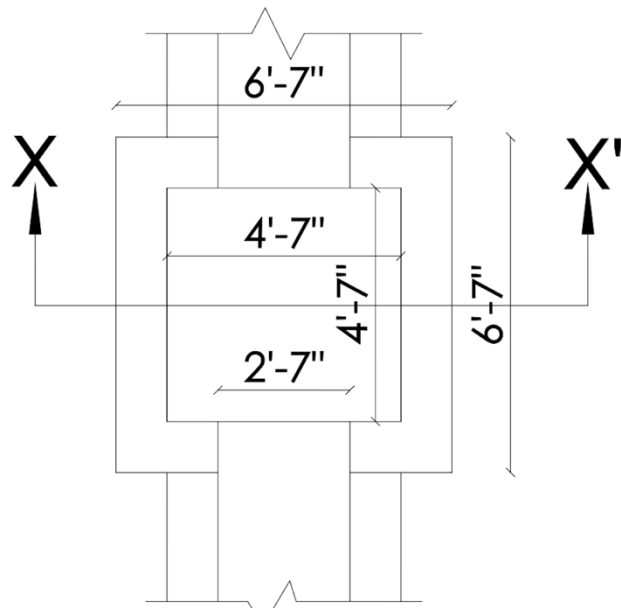


Name of Scheme: Machhikhola Drainage ditch burial project

Location :- Dharche R.M. -05, Machhikhola, Gorkha

F.Y: 2082/83

क्र. सं.	कामको विवरण	जम्मा परिमाण	इकाइ	दर	जम्मा	कैफियत
A.	Provisional Sum					
1.00	Supply and place standard size sign board for contract information.	1	job	10000	10,000.00	
B)	200 m Drain of opening 80cm.					
1.00	E/w Excavation in boulder mixed soil.	225.00	Cu.M	870.14	195,782.40	
2.00	Stone Soling Work	49.78	Cu.M	3768.00	187,586.11	
3.00	Uncoursed rubble masonry work in 1:4 c/s mortar including compansation for using specially dressed stones on the face of walls with batter and making weep holes if necessary.	72.00	Cu.M	14,344.36	1,032,794.21	
4.00	PCC work of M15 Grade Concrete.	28.45	Cu.M	15,523.60	441,615.23	
5.00	PCC with RCC of M20 Grade.	36.00	Cu.M	20,012.05	720,433.80	
6.00	Reinforcement Work	2,911.55	Kg	155.46	452,615.64	
7.00	20mm thick Plaster Work in 1:4 c/s ratio all complete.	400.00	Sq.M	585.46	234,184.88	
8.00	Form works by using iron props and 18mm thick Water proof Ply wood	16.00	Sq.M	1,009.85	16,157.62	
C	Manhole Chamber in Junction, change in direction, change in elevation.				-	
1.00	E/w Excavation in Hard soil	4.91	Cu.M	870.14	4,270.98	
2.00	Stone Soling Work	0.61	Cu.M	3,768.00	2,311.95	
3.00	PCC work of M15 Grade Concrete.	0.41	Cu.M	15,523.60	6,349.93	
4.00	Uncoursed rubble masonry work in 1:4 c/s mortar including compansation for using specially dressed stones on the face of walls with batter and making weep holes if necessary.	1.34	Cu.M	14,344.36	19,173.94	
5.00	20mm thick Plaster Work in 1:4 c/s ratio all complete.	8.12	Sq.M	585.46	4,754.95	
6.00	PCC with RCC of M20 Grade.	0.39	Cu.M	20,012.05	7,862.73	
7.00	Manhole Cover of 1.5'	1.00	Is	3,000.00	3,000.00	
					Cost of 1 manhole chamber	47,724.49
					Cost of 4 manhole chamber	190,897.94
8.00	Grill Work for letting inter the surface water	2.70	kg	3,173.71	8,569.00	
D	Transportation					
	Cement and Rebar by tractor approx. .5km	42.62	Tonne/km	72.00	1,227.50	
	Sand by tractor approx. 5km	118.92	Tonne/km	72.00	38,530.02	
	Stone by tractor approx. 1.5km	258.59	Tonne/km	72.00	37,237.38	
					Total Estimated Cost	3,567,631.73



PLAN OF MANHOLE CHAMBER

- NOTE:-
1. All works shall be done in accordance with the approved drawings and specifications.
 2. All works shall be done in accordance with the approved drawings and specifications.
 3. All works shall be done in accordance with the approved drawings and specifications.

		DHARCHE RURAL MUNICIPALITY	Prepared By			
	DHARCHE R.M.-05, MACHHIKHOLA		Checked By		PLAN OF MANHOLE CHAMBER	DATE :
	PLOT NO		Project	MACHHIKHOLA DRAINAGE DITCH BURIAL PROJECT		2
	AREA				Dwg. No. : =...../...../	